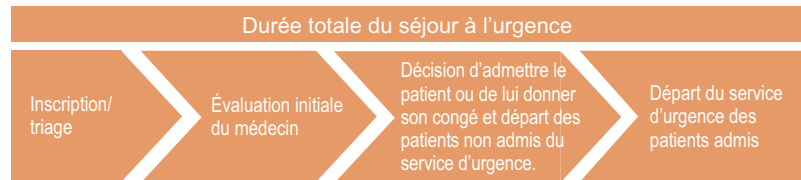




Les visites à l'urgence en 2014-2015

En 2014-2015, plus de 10 millions de visites au service d'urgence ont été déclarées au SNISA, ce qui représente environ 63 % du total des visites à l'urgence au Canada. Le SNISA comprend les données sur les visites à l'urgence de tous les établissements de l'Alberta et de l'Ontario et des établissements participants de l'Île-du-Prince-Édouard, de la Nouvelle-Écosse, du Manitoba, de la Saskatchewan, de la Colombie-Britannique et du Yukon.

9 visites sur 10 à l'urgence ont duré 7,6 heures ou moins*.



Remarque

* Après ajustement selon l'âge.

Les statistiques sur les services d'urgence présentées dans les Statistiques éclair du Système national d'information sur les soins ambulatoires (SNISA) comprennent le nombre de visites et la durée du séjour au service d'urgence, selon le groupe d'âge, le sexe, le niveau de triage, l'issue de la visite et le problème principal. Ces statistiques sont classées en fonction de l'exercice d'inscription des patients, et sont disponibles à partir de 2003-2004.

Les patients de 65 ans et plus étaient plus susceptibles de passer plus de temps à l'urgence et d'être admis que les autres.

9 patients sur 10 sont restés **4,7 heures** ou moins à l'urgence



914 000 visites (8 %)

9 patients sur 10 sont restés **5,2 heures** ou moins à l'urgence



1,5 million de visites (14 %)

9 patients sur 10 sont restés **7,6 heures** ou moins à l'urgence



6,2 millions de visites (57 %)

9 patients sur 10 sont restés **17,1 heures** ou moins à l'urgence



2,2 millions de visites (21 %)

■ Non admis ■ Admis

3 principales raisons des visites :

- Infection aiguë des voies respiratoires supérieures
- Otite
- Fièvre
- Douleur abdominale et pelvienne
- Infection aiguë des voies respiratoires supérieures
- Infection de la gorge
- Douleur abdominale et pelvienne
- Douleur à la gorge et à la poitrine
- Douleur au dos
- Douleur à la gorge et à la poitrine
- Affections de l'appareil urinaire
- Douleur abdominale et pelvienne

Globalement, 9 patients sur 10 sont restés **7,6 heures** ou moins à l'urgence

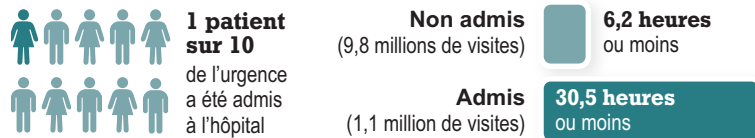
Source

Système national d'information sur les soins ambulatoires, Institut canadien d'information sur la santé.

Les patients admis sont restés presque 5 fois plus longtemps à l'urgence que les patients non admis.

Durée totale du séjour à l'urgence

(en heures pour 9 patients sur 10)



Source

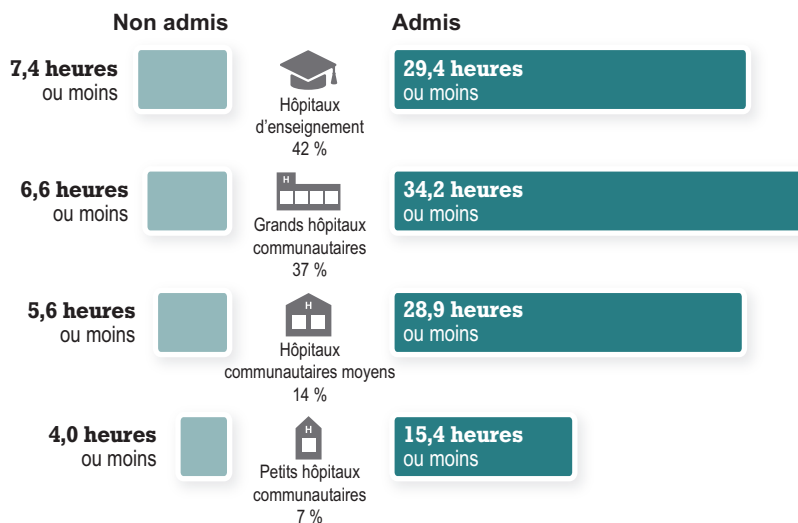
Système national d'information sur les soins ambulatoires, Institut canadien d'information sur la santé.

La décision d'admettre les patients[§] par le service d'urgence a été prise en 11,9 heures ou moins pour 9 patients sur 10. Pour ces patients, le temps d'attente supplémentaire représentait le temps d'attente pour un lit d'hospitalisation approprié.

Les patients admis dans les grands hôpitaux sont restés plus longtemps au service d'urgence que ceux admis dans les petits hôpitaux.

Durée totale du séjour à l'urgence selon le type d'hôpital

(en heures pour 9 patients sur 10)



Note

Pourcentage de tous les patients admis selon le type d'hôpital.

Source

Système national d'information sur les soins ambulatoires, Institut canadien d'information sur la santé.

Les principales affections[†] pour lesquelles les patients ont été admis par le service d'urgence sont la MPOC[‡], l'insuffisance cardiaque et la pneumonie. Le temps d'attente jusqu'à la décision d'admission[§] pour ces affections variait entre 11,2 et 11,7 heures^{**} et le temps d'attente supplémentaire avant d'avoir accès à un lit d'hospitalisation variait entre 27,5 et 30,2 heures^{**}.

† Selon le diagnostic principal dans la Base de données sur les congés des patients (BDGP) et les données soumises au SNISA par les établissements en 2014-2015.

‡ MPOC : maladie pulmonaire obstructive chronique.

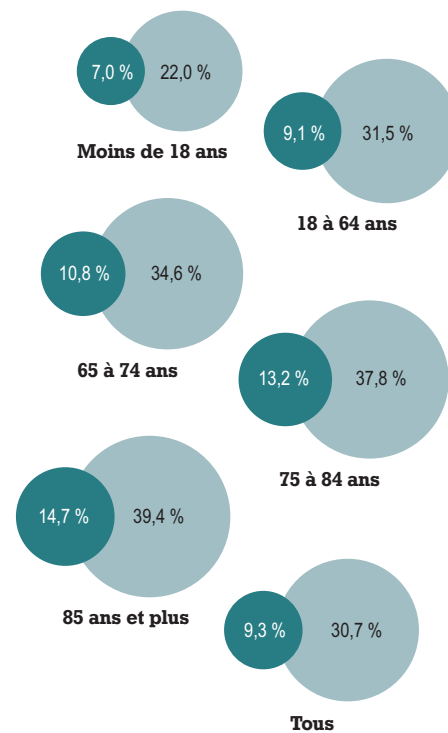
§ Le temps d'attente jusqu'à la décision d'admission inclut l'inscription, le triage, l'évaluation et le traitement au service d'urgence.

** Les heures représentent le temps maximal passé au service d'urgence par 9 patients sur 10.

Les utilisateurs fréquents du service d'urgence représentaient plus de 30 % de toutes les visites à l'urgence.

Près d'un patient sur 10 était un utilisateur fréquent du service d'urgence (c.-à-d. 4 visites ou plus au cours de l'année). Ces patients représentaient plus de 30 % de toutes les visites à l'urgence.

Le pourcentage des visites des utilisateurs fréquents du service d'urgence augmentait avec l'âge des patients. Parmi les patients de moins de 18 ans, 7 % étaient des utilisateurs fréquents et représentaient 22 % des visites pour ce groupe d'âge. Parmi les patients de 85 ans et plus, 15 % étaient des utilisateurs fréquents et représentaient 39 % des visites.



■ Pourcentage des utilisateurs fréquents du service d'urgence (parmi le groupe d'âge)

■ Pourcentage de toutes les visites à l'urgence (parmi le groupe d'âge)

Renseignements supplémentaires

Vous trouverez d'autres données dans les **Statistiques éclair** de l'ICIS.

Les questions et les commentaires peuvent être envoyés à l'adresse bdca@icis.ca.